

Bardo dnia 19 luty 1997r.

REK-7331/ 6 197

Pan

K I E R O W N I K

Urzędu Rejonowego

Rządowej Administracji Ogólnej

ul. Sienkiewicza 11

57-200 Ząbkowice Sl.

Realizując wymóg określony w art. 30 ust. 2 ustawy z dnia 07 lipca 1994 roku o zagospodarowaniu przestrzennym w załączeniu do niniejszego pisma przekazuję 12 sztuk uchwał Rady Miejskiej w Bardzie z dnia 14 listopada 1996 roku w sprawie zmian Jednostkowych w miejscowym planie zagospodarowania przestrzennego miasta i gminy Bardo.

Przedmiotowe uchwały zostały opublikowane odpowiednio:

* Dziennik Urzędowy Województwa Wałbrzyskiego nr 4 z dnia 04 luty 1997 roku
-uchwały od nr XXIII/195/96 do nr XXIII/201/96

* Dziennik Urzędowy Województwa Wałbrzyskiego nr 5 z dnia 08 luty 1997 roku
-uchwały od nr XXIII/202/96 do nr XXIII/207/96

Ponadto załączam kserokopie pierwszych stron w/w dzienników urzędowych do wiadomości i wykorzystania.

Z poważaniem:

Otrzymałem w całości
wymienione w tym piśmie
ok. 20.02.1997

Belka

Kowal

Kowal

Zb. Zawada



UCHWAŁA Nr XXIII/2002/96

RADY MIEJSKIEJ W BARDZIE

z dnia 14.11.1996r.

w sprawie zmiany miejscowego planu ogólnego zagospodarowania przestrzeni -
nego gminy Bardo.

Na podstawie art.18 ust.2 pkt.5 ustawy z dnia 08 marca 1990r. o sa-
morządzie terytorialnym (jednolity tekst Dz.U. nr 13 poz.79 z 1996r.) oraz
art.26 ustawy z dnia 07 lipca 1994r. o zagospodarowaniu przestrzennym (Dz.
U. nr 89 poz.415) u c h w a l a s i ę zmianę miejscowego planu ogólnego
zagospodarowania przestrzennego gminy Bardo zwaną dalej zmianą planu.

ROZDZIAŁ I - PRZEPISY OGÓLNE

§ 1

Zmianą planu oznaczoną symbolem G.5 objęto obszar o powierzchni ok. 0,27 ha
położony we wsi BRZEŹNICA.

§ 2

Celem regulacji zawartych w ustaleniach zmiany planu jest:

- 1) ochrona interesów publicznych
- 2) umożliwienie działalności różnorodnych podmiotów przy jedno-
czesnej minimalizacji wzajemnych konfliktów i optymalizacji korzyś-
ci wynikających ze wspólnych działań.

§ 3

Przedmiotem ustaleń zmiany planu są tereny gospodarki leśnej wyznaczone
w rysunku zmiany planu liniami rozgraniczającymi i oznaczone symbolem GL.

§ 4

1. Integralną częścią zmiany planu jest rysunek zmiany stanowiący załącznik nr 1 do niniejszej uchwały.
2. Oznaczenia graficzne występujące w rysunku planu są obowiązującymi ustaleniami planu.

§ 5

Ilekroć w przepisach niniejszej uchwały jest mowa o:

- 1) zmianie planu - należy przez to rozumieć ustalenia zmiany planu o której mowa w § 1 uchwały, o ile z treści przepisu nie wynika inaczej,
- 2) uchwale - należy przez to rozumieć niniejszą uchwałę Rady Miejskiej Barda, o ile z treści przepisu nie wynika inaczej,
- 3) przepisach szczególnych i odrębnych - należy przez to rozumieć przepisy ustaw wraz z aktami wykonawczymi oraz ograniczenia w dysponowaniu terenem, wynikające z prawomocnych decyzji administracyjnych,
- 4) rysunku zmiany planu - należy przez to rozumieć rysunek zmiany planu na mapie w skali 1:2000 stanowiący załącznik graficzny nr 1 do niniejszej uchwały,
- 5) przeznaczeniem podstawowym - należy przez to rozumieć takie przeznaczenie, które powinno przeważać na danym obszarze, wyznaczonym liniami rozgraniczającymi,
- 6) obszarze - należy przez to rozumieć obszar o określonym podstawowym rodzaju przeznaczenia, wyznaczony na rysunku planu liniami rozgraniczającymi.

ROZDZIAŁ II - PRZEPISY SZCZEGÓLNE

§ 6

Ustala się przeznaczenie podstawowe dla obszaru objętego zmianą planu na funkcję związaną z gospodarką leśną w zakresie łowiectwa oznaczonego symbolem G1.

§ 7

Na obszarze 1 G1 obowiązuje Rozporządzenie nr 8/91 Wojewody Wałbrzyskiego z dnia 08 listopada 1991r. w sprawie ogólnych zasad gospodarowania i ochrony walorów parków krajobrazowych i obszarów krajobrazu chronionego w województwie wałbrzyskim (Dz. U. Woj.wałbrzyskiego nr 15 poz.160).

§ 8

Dla przedmiotowego obszaru ustala się następujące zasady zagospodarowania terenu:

- 1) powierzchnia zabudowy brutto nie może przekroczyć max 30% całkowitej powierzchni obszaru,
- 2) obiekt domku myśliwskiego należy projektować o wysokości jednej kondygnacji nadziemnej i poddaszem użytkowym,
- 3) dach wielospadowy, kryty gontem lub dachówką ceramiczną,
- 4) do zewnętrznego wykończenia należy stosować materiały naturalne: drewno, kamień, cegła klinkierowa,
- 5) teren wolny od zabudowy i urządzeń terenowych należy przeznaczyć na zieleni towarzyszącą.

§ 9

Ustala się następujące zasady wyposażenia w media:

- 1) energia elektryczna do celów oświetleniowych, grzewczych i ciepłej wody z sieci zewnętrznej,

- 2) woda z ujęcia własnego,
- 3) odprowadzenie ścieków do indywidualnej oczyszczalni biologicznej z drenażem rozsączającym.

ROZDZIAŁ III - PRZEPISY KOŃCOWE

§ 10

Traci moc uchwała nr XXXIV/199/94 Rady Miejskiej w Bardzie z dnia 18 marca 1994r. w sprawie zatwierdzenia miejscowego planu ogólnego zagospodarowania przestrzennego miasta i gminy Bardo w części dotyczącej obszaru wymienionego w § 1 uchwały.

§ 11

Zgodnie z art.10 ust.3 oraz art.36 ust.3 ustawy o zagospodarowaniu przestrzennym ustala się jednorazową opłatę od wzrostu wartości nieruchomości w wysokości 5 ..5... %.

§ 12

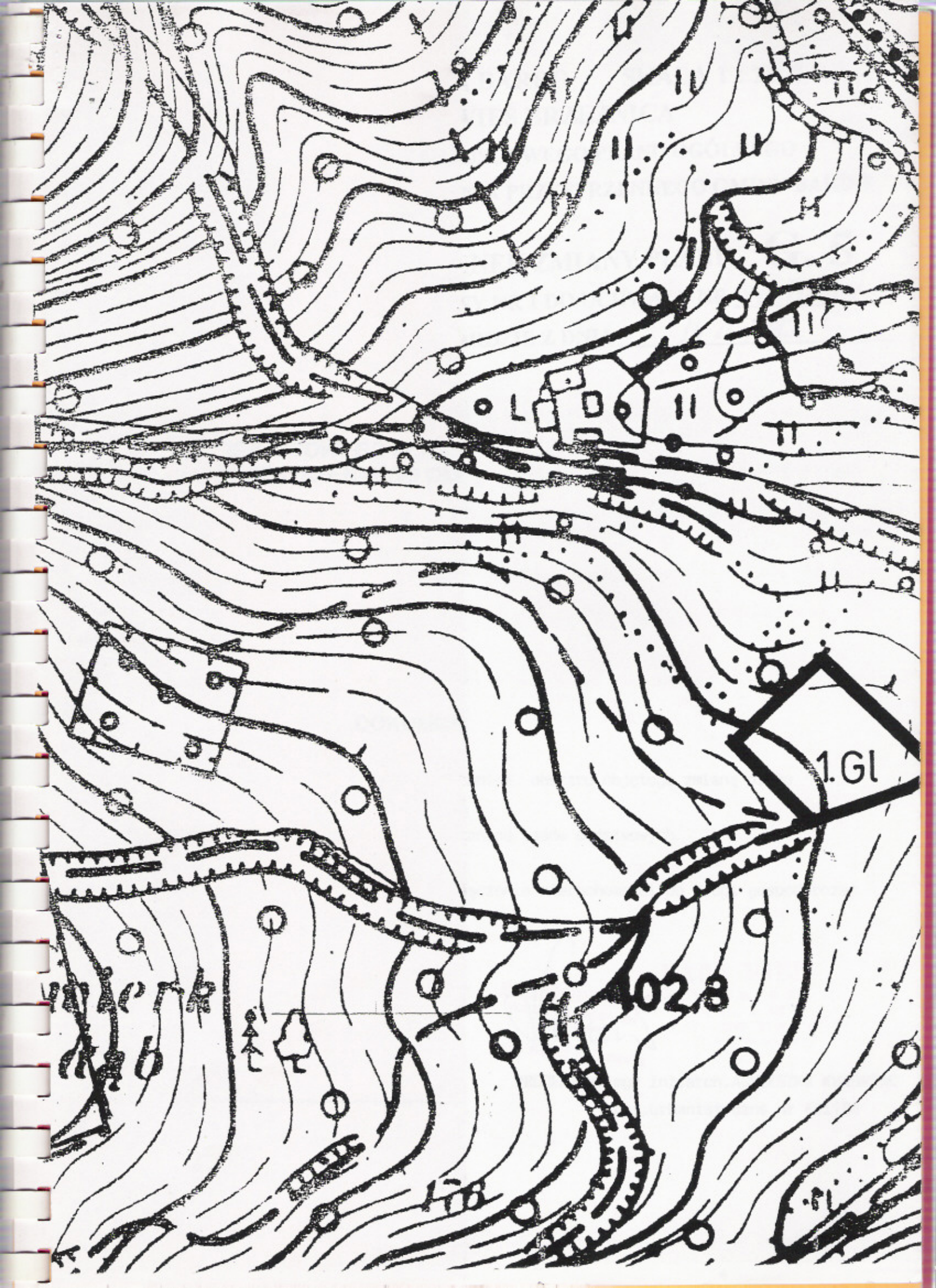
Wykonanie niniejszej uchwały powierza się Zarządowi Miasta Bardo.

§ 13

Zmiana miejscowego planu ogólnego zagospodarowania przestrzennego gminy Bardo oznaczona symbolem G.5 wchodzi w życie po upływie 14 dni od dnia jej ogłoszenia w Dzienniku Urzędowym Województwa Wałbrzyskiego.

RADA MIEJSKA
w Bardzie
Rynek 2, tel. 178
57-256 Bardo
woj. wałbrzyskie


Miejski Urząd
Miasta Bardo
ul. Adolfa 1



GMINA BARDO SKALA 1 : 2500

WIEŚ BRZEŹNICA


ZMIANA MIEJSCOWEGO PLANU OGÓLNEGO
ZAGOSPODAROWANIA PRZESTRZENNEGO GMINY BARDO

RYSUNEK ZMIANY PLANU **G. 5**

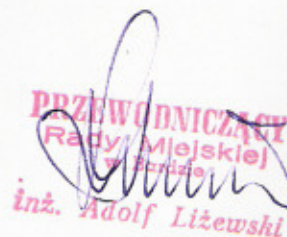
ZAŁĄCZNIK GRAFICZNY NR 1 DO UCHWAŁY NR XXVIII/305/96
RADY MIEJSKIEJ W BARDZIE Z DNIA 14.11.1996r.

OZNACZENIA:

 granice obszaru objętego zmianą planu

 granice lasów państwowych

 włączenie nieruchomości do drogi gospodarczej


PRZEWODNICZĄCY
Rady Miejskiej
w Bardzie
inż. Adolf Liżewski

RADA MIEJ
w Bardzie
Rynek 2, tel. 1
67-260 241
ul. Wolności

PROJEKTANT: mgr inż. arch. AGNIESZKA KWAŚNIAK
upr. urbanistyczne nr 401/88