

Uchwała nr XXII/158/17
RADY MIEJSKIEJ W BARDZIE
z dnia 16 lutego 2017 r.

**o przystąpieniu do sporządzenia miejscowego planu zagospodarowania przestrzennego
dla części obrębu wsi Potworów w gminie Bardo**

Na podstawie art. 18 ust. 2 pkt 5 ustawy z dnia 8 marca 1990 r. o samorządzie gminnym (tj. Dz. U. z 2016 r. , poz. 446 ze zm.) oraz art. 14 ust. 1, 2 i 4 ustawy z dnia 27 marca 2003 r. o planowaniu i zagospodarowaniu przestrzennym (tj. Dz. U. z 2016 r. poz. 778 ze zm.) Rada Miejska w Bardzie uchwała co następuje:

§1.

Na wniosek Burmistrza Miasta i Gminy Bardo przystępuje się do sporządzenia miejscowego planu zagospodarowania przestrzennego dla części obrębu wsi Potworów w gminie Bardo, zwanego dalej planem miejscowym.

§2.

Zakres ustaleń planu miejscowego będzie zgodny z art. 15 ustawy z dnia 27 marca 2003 r. o planowaniu i zagospodarowaniu przestrzennym (tj. Dz. U. z 2016 r. poz. 778 ze zm.), zgodnie z uwarunkowaniami występującymi na obszarze objętym planem miejscowym.

§3.

Granice obszaru objętego planem miejscowym określono na załączniku graficznym stanowiącym integralną część niniejszej uchwały.

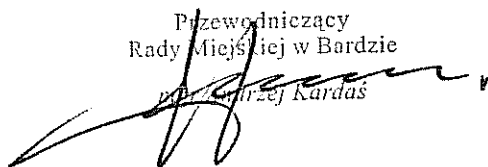
§4.

Wykonanie uchwały powierza się Burmistrzowi Miasta i Gminy Bardo.

§5.

Uchwała wchodzi w życie z dniem podjęcia.

Przewodniczący
Rady Miejskiej w Bardzie
Grzegorz Kardaś



UZASADNIENIA

do Uchwały nr XXII/158/17 Rady Miejskiej w Bardzie z dnia 16 lutego 2017 r.

o przystąpieniu do sporządzenia miejscowego planu zagospodarowania przestrzennego dla części obrębu wsi Potworów, w gminie Bardo

Realizując zadania przydzielone jednostkom samorządu terytorialnego na podstawie ustawy o planowaniu i zagospodarowaniu przestrzennym z dnia 27 marca 2003 r. (Dz. U. z 2016 r. poz. 778 ze zm.), polegające na ustaleniu przeznaczenia terenów oraz określenia sposobu ich zagospodarowania i zabudowy oraz po przeprowadzeniu niezbędnej analizy dotyczącej zasadności przystąpienia do sporządzania planu i stopnia zgodności przewidzianych rozwiązań z ustaleniami studium wskazuje się, że przystąpienie do sporządzania planu jest zasadne.

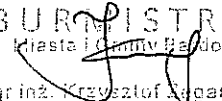
Badany obszar objęty jest w części obowiązującym miejscowym planem zagospodarowania przestrzennego terenu górniczego złoża magnezytu KONSTANTY II, Uchwała nr XXVI/220/2005 Rady Miejskiej w Bardzie z dnia 17 października 2005 r. w którym przeznaczony jest pod użytki rolne oznaczone na rysunku planu miejscowego symbolem „R”, w części miejscowym planem zagospodarowania przestrzennego w obrębie wsi Potworów, Przylęk i Miasto Bardo, Uchwała XXXIV/252/06 Rady Miejskiej w Bardzie z dnia 26.06.2006 r. w którym przeznaczony jest pod tereny aktywizacji gospodarczej, usług, przemysłu i obsługi komunikacji oznaczone na rysunku symbolem 04AG,U,P,KS.

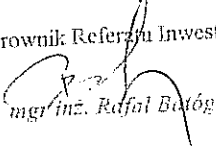
Obszar przewidziany do sporządzenia miejscowego planu zagospodarowania przestrzennego planuje się jako funkcję przemysłową- która stanowić będzie kontynuację dotychczasowego przeznaczenia nieruchomości sąsiednich, wraz z komunikacją drogową obsługującą ten teren.

Obszar opracowania zajmuje ok. 7,8 ha, w strukturze własnościowej występują grunty osób fizycznych oraz droga transportu rolnego będąca własności Skarbu Państwa w użytkowaniu wieczystym Gminy Bardo.

Ustalenia planu miejscowego będą zgodne z polityką przestrzenną gminy, określoną w Studium uwarunkowań i kierunków zagospodarowania przestrzennego miasta i gminy Bardo, uchwalonym uchwałą nr XX/131/08 z dnia 06.08.2008 r. w sprawie zmiany studium uwarunkowań i kierunków zagospodarowania przestrzennego miasta i gminy Bardo. Zgodnie z ustaleniami ww. studium, obszar objęty opracowaniem położony jest w strefie aktywności gospodarczej -IV C.

Biorąc pod uwagę powyższe podjęcie niniejszej uchwały uznaje się za stosowne.

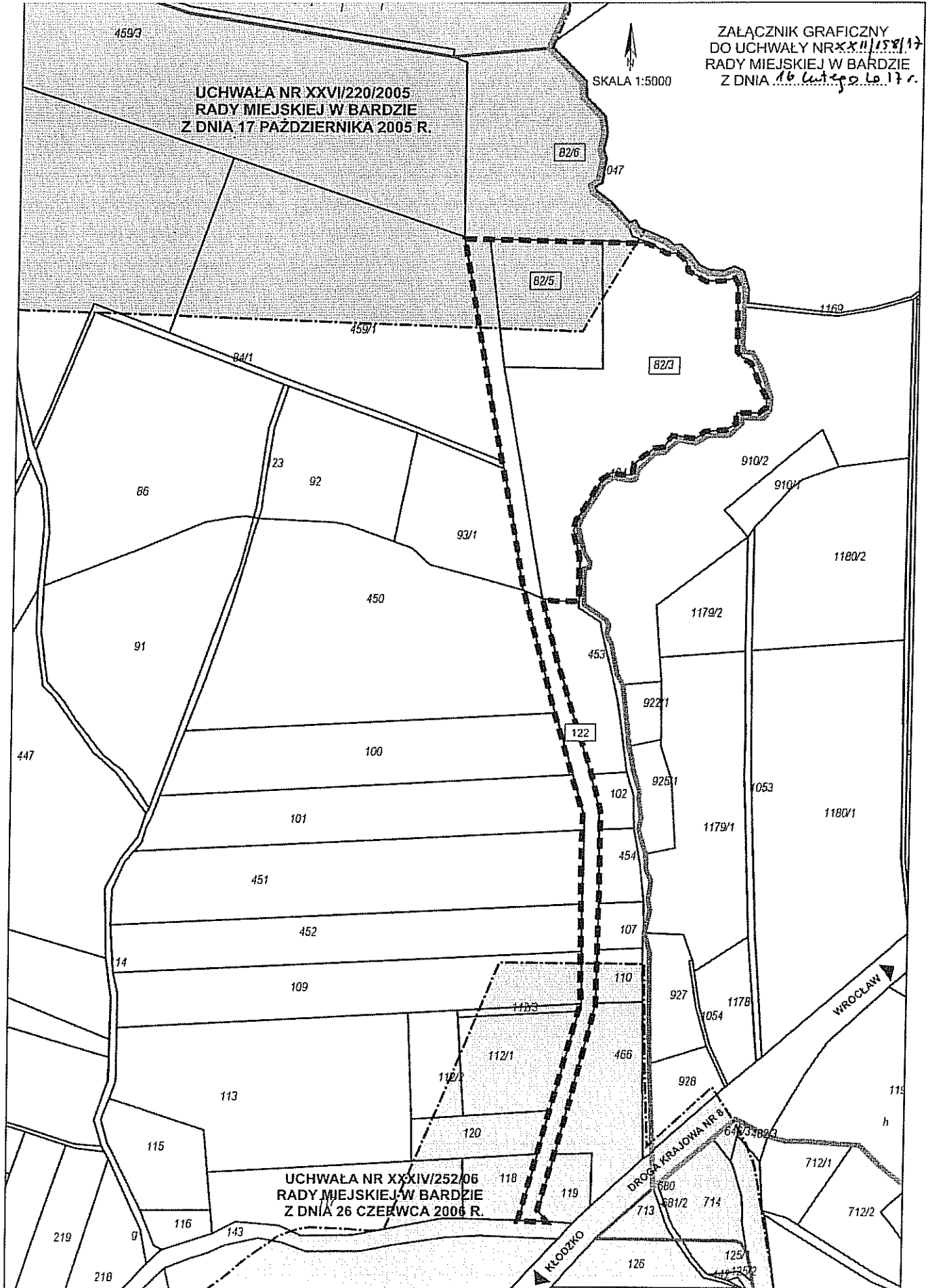
BURMISTRZ
Miasta i Gminy Bardo

mgr inż. Krzysztof Kagański


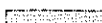


Kierownik Referatu Inwestycji

mgr inż. Rafał Białóg

ZAŁĄCZNIK GRAFICZNY
DO UCHWAŁY NR XXVII/158/17
RADY MIEJSKIEJ W BARDZIE
Z DNIA 16 Lutego 2017 r.

SKALA 1:5000

UCHWAŁA NR XXVII/220/2005
RADY MIEJSKIEJ W BARDZIE
Z DNIA 17 PAŹDZIERNIKA 2005 R.



-  GRANICE OBSZARU OBJĘTEGO PLANEM MIEJSCOWYM
-  GRANICE OBOWIĄZUJĄCEGO PLANU MIEJSCOWEGO
UCHWAŁA NR XXVII/220/2005 RADY MIEJSKIEJ W BARDZIE Z DNIA 17 PAŹDZIERNIKA 2005 R.
-  GRANICE OBOWIĄZUJĄCEGO PLANU MIEJSCOWEGO
UCHWAŁA NR XXXIV/252/06 RADY MIEJSKIEJ W BARDZIE Z DNIA 22 CZERWCA 2006 R.
-  GRANICE PLANU BARDZIE

Przewodniczący
Rady Miejskiej w Bardzie
mgr Andrzej Kardaś

ANALIZA

zasadności przystąpienia do opracowania miejscowego planu zagospodarowania przestrzennego dla części obrębu wsi Potworów w gminie Bardo, oraz stopnia zgodności przewidzianych rozwiązań z ustaleniami studium uwarunkowań i kierunków zagospodarowania przestrzennego

Analiza została sporządzona na podstawie art. 14 ust. 5 ustawy z dnia 27 marca 2003 r. o planowaniu i zagospodarowaniu przestrzennym (tj. Dz. U. z 2016 r. poz. 778 ze zm.)

Badany obszar objęty jest w części obowiązującym miejscowym planem zagospodarowania przestrzennego terenu górniczego złoża magnezytu KONSTANTY II, Uchwała nr XXVI/220/2005 Rady Miejskiej w Bardzie z dnia 17 października 2005 r. w którym przeznaczony jest pod użytki rolne oznaczone na rysunku planu miejscowego symbolem „R”, w części miejscowym planem zagospodarowania przestrzennego w obrębie wsi Potworów, Przylęk i Miasto Bardo, Uchwała XXXIV/252/06 Rady Miejskiej w Bardzie z dnia 26.06.2006 r. w którym przeznaczony jest pod tereny aktywizacji gospodarczej, usług, przemysłu i obsługi komunikacji oznaczone na rysunku symbolem 04AG,U,P,KS.

Obszar przewidziany do sporządzenia miejscowego planu zagospodarowania przestrzennego planuje się jako funkcję przemysłową- która stanowić będzie kontynuację dotychczasowego przeznaczenia nieruchomości sąsiednich, wraz z komunikacją drogową obsługującą ten teren.

Obszar opracowania zajmuje ok. 7,8 ha, sklasyfikowanych jako dr (10 600 m²), RIIIa (62 918 m²), PsIV (4 200 m²) i W-RIIIa (100 m²) w związku z czym w trakcie procedury sporządzania planu miejscowego konieczne będzie uzyskanie zgody Ministra Rolnictwa i Rozwoju Wsi na wyłączenie odpowiednich gruntów z produkcji rolnej.

Ustalenia planu miejscowego będą zgodne z polityką przestrzenną gminy, określoną w Studium uwarunkowań i kierunków zagospodarowania przestrzennego miasta i gminy Bardo, uchwalonym uchwałą nr XX/131/08 z dnia 06.08.2008 r. w sprawie zmiany studium uwarunkowań i kierunków zagospodarowania przestrzennego miasta i gminy Bardo. Zgodnie z ustaleniami ww. studium, obszar objęty opracowaniem położony jest w strefie aktywności gospodarczej -IV C.

Biorąc pod uwagę powyższe podjęcie niniejszej uchwały uznaje się za stosowne.

Przewodniczący
Rady Miejskiej w Bardzie
Andrzej Kowalski

