

UCHWAŁA Nr *XXIII/121/86*

RADY MIEJSKIEJ W BARDZIE

z dnia *14.11.1986r.*

w sprawie zmiany miejscowego planu ogólnego zagospodarowania przestrzennego gminy Bardo.

Na podstawie art.18 ust.2 pkt.5 ustawy z dnia 08 marca 1990r. o samorządzie terytorialnym (jednolity tekst Dz.U. nr 13 poz.79 z 1996r.) oraz art.26 ustawy z dnia 07 lipca 1994r. o zagospodarowaniu przestrzennym (Dz. U. nr 89 poz.415) u c h w a l a s i ę zmianę miejscowego planu ogólnego zagospodarowania przestrzennego gminy Bardo zwaną dalej zmianą planu.

ROZDZIAŁ I - PRZEPISY OGÓLNE

§ 1

Zmianą planu oznaczoną symbolem G.2 objęto obszar o powierzchni ok. 6,2 ha położony we wsi OPOLNICA.

§ 2

Celem regulacji zawartych w ustaleniach zmiany planu jest:

- 1) ochrona interesów publicznych,
- 2) umożliwienie działalności różnorodnych podmiotów przy jednoczesnej minimalizacji wzajemnych konfliktów i optymalizacji korzyści wynikających ze wspólnych działań.

§ 3

Przedmiotem ustaleń zmiany planu są tereny dolesień wyznaczone w wyniku zmiany planu liniami rozgraniczającymi i oznaczone symbolem ZL.

§ 4

1. Integralną częścią zmiany planu jest rysunek zmiany stanowiący załącznik nr 1 do niniejszej uchwały.
2. Oznaczenia graficzne występujące w rysunku planu są obowiązującymi ustaleniami planu.

§ 5

Ilekoć w przepisach niniejszej uchwały jest mowa o:

- 1) zmianie planu - należy przez to rozumieć ustalenia zmiany planu o której mowa w § 1 uchwały, o ile z treści przepisu nie wynika inaczej,
- 2) uchwale - należy przez to rozumieć niniejszą uchwałę Rady Miejskiej Barda, o ile z treści przepisu nie wynika inaczej,
- 3) przepisach szczególnych i odrębnych - należy przez to rozumieć przepisy ustaw wraz z aktami wykonawczymi oraz ograniczenia w dysponowaniu terenem, wynikające z prawomocnych decyzji administracyjnych,
- 4) rysunku zmiany planu - należy przez to rozumieć rysunek zmiany planu na mapie w skali 1:2000 stanowiący załącznik graficzny nr 1 do niniejszej uchwały,
- 5) przeznaczeniem podstawowym - należy przez to rozumieć takie przeznaczenie, które powinno przeważać na danym obszarze, wyznaczonym liniami rozgraniczającymi,
- 6) obszarze - należy przez to rozumieć obszar o określonym podstawowym rodzaju przeznaczenia, wyznaczony na rysunku planu liniami rozgraniczającymi.

ROZDZIAŁ II - PRZEPISY SZCZEGÓLNE

§ 6

Ustala się przeznaczenie obszarów oznaczonych symbolem 1.ZI i 2.ZI dla funkcji związanej z gospodarką leśną na cele dolesień.

§ 7

Na władających gruntami przeznaczonymi na cele określone w § 7 nakłada się obowiązek sporządzenia uproszczonych planów urządzenia lasów oraz spełnienia wymogów wynikających z przepisów ustawy o lasach.

§ 8

1. Na obszarze oznaczonym symbolem 1.ZI określa się przebieg projektowanego gazociągu wysokiego ciśnienia wraz ze strefą wyłączoną z zalesienia o szerokości pasa min. 20 m.
2. Uproszczony plan urządzenia lasu dla przedmiotowego obszaru należy uzgodnić z Wojewodą Wałbrzyskim w zakresie realizacji ponadlokalnych celów publicznych.

§ 9

Przepisy zawierające warunki ustalone w celu ochrony środowiska mają pierwszeństwo przed przepisami zawierającymi warunki wynikające z innych przesłanek.

§ 10

Prowadzenie wszelkiej działalności na terenie objętym zmianą planu ze względu na położenie w strefie krajobrazu chronionego podlega przepisom Rozporządzenia nr 8/91 Wojewody Wałbrzyskiego z dnia 08 listopada 1991r. w sprawie ogólnych zasad gospodarowania i ochrony walorów parków krajobrazowych i obszarów krajobrazu chronionego w województwie wałbrzyskim (Dz.Urz. Woj.Wałbrzyskiego nr 15 poz.160).

ROZDZIAŁ III - PRZEPISY KOŃCOWE

§ 11

Traci moc uchwała nr XXXIV/199/94 Rady Miejskiej w Bardzie z dnia 16 marca 1994r. w sprawie zatwierdzenia miejscowego planu ogólnego zagospodarowania przestrzennego miasta i gminy Bardo w części dotyczącej obszaru wymienionego w § 1 uchwały.

§ 12

Zgodnie z art.10 ust.3 oraz art.36 ust.3 ustawy o zagospodarowaniu przestrzennym ustala się jednorazową opłatę od wzrostu wartości nieruchomości w wysokości .5...%.

§ 13

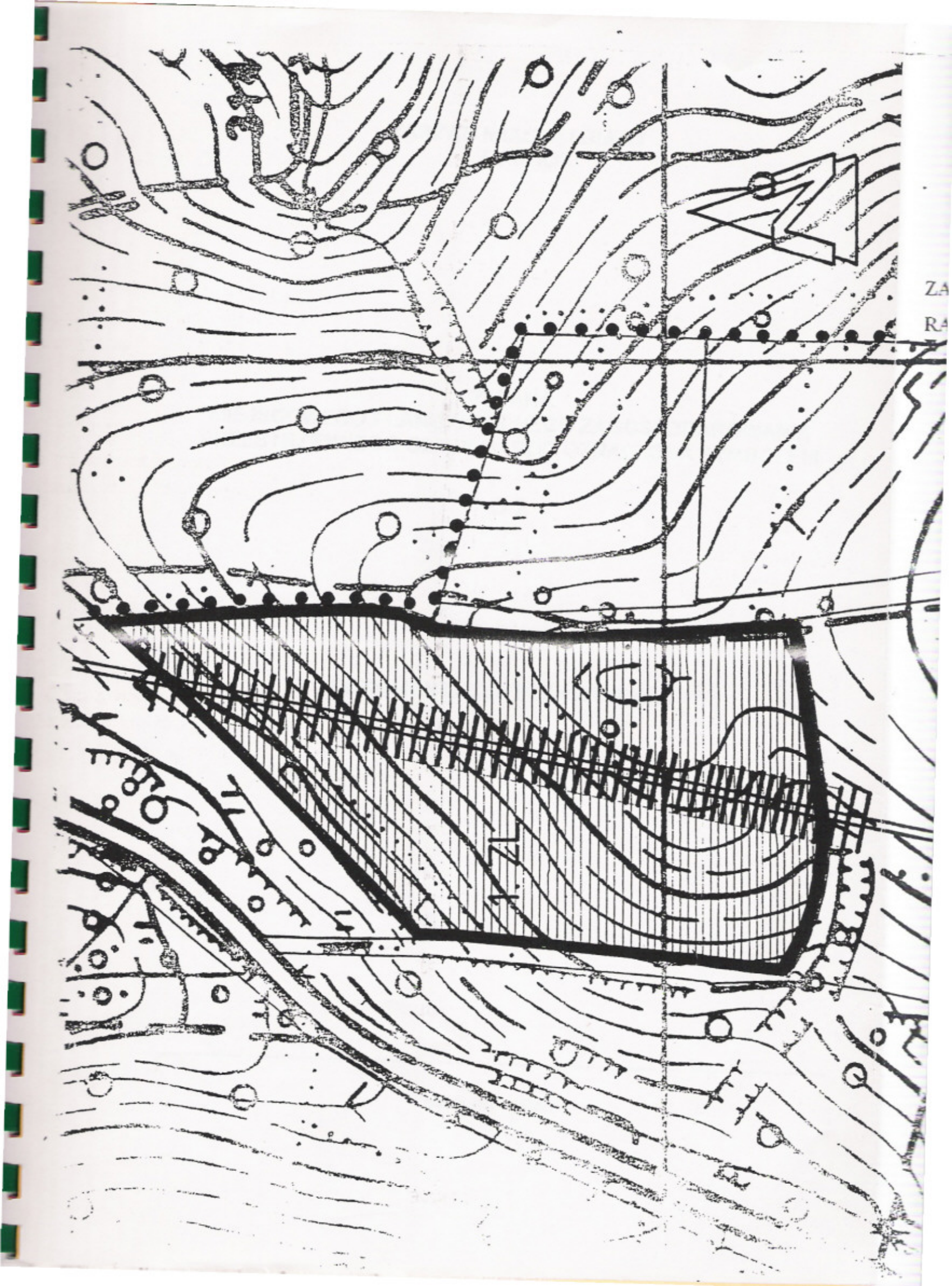
Wykonanie niniejszej uchwały powierza się Zarządowi Miasta Bardo.

§ 14

Zmiana miejscowego planu ogólnego zagospodarowania przestrzennego gminy Bardo oznaczona symbolem G.2 wchodzi w życie po upływie 14 dni od dnia jej ogłoszenia w Dzienniku Urzędowym Województwa Wałbrzyskiego.

RADA MIEJSKA
w Bardzie
Rynek 2, tel. 178
57 - 256 Bardo
woj. wałbrzyskie

PRZEWODNICZĄCY
Rady Miejskiej
w Bardzie
RADA MIEJSKA
w Bardzie
Rynek 2, tel. 178
57 - 256 Bardo
woj. wałbrzyskie



GMINA BARDO SKALA 1 : 2000

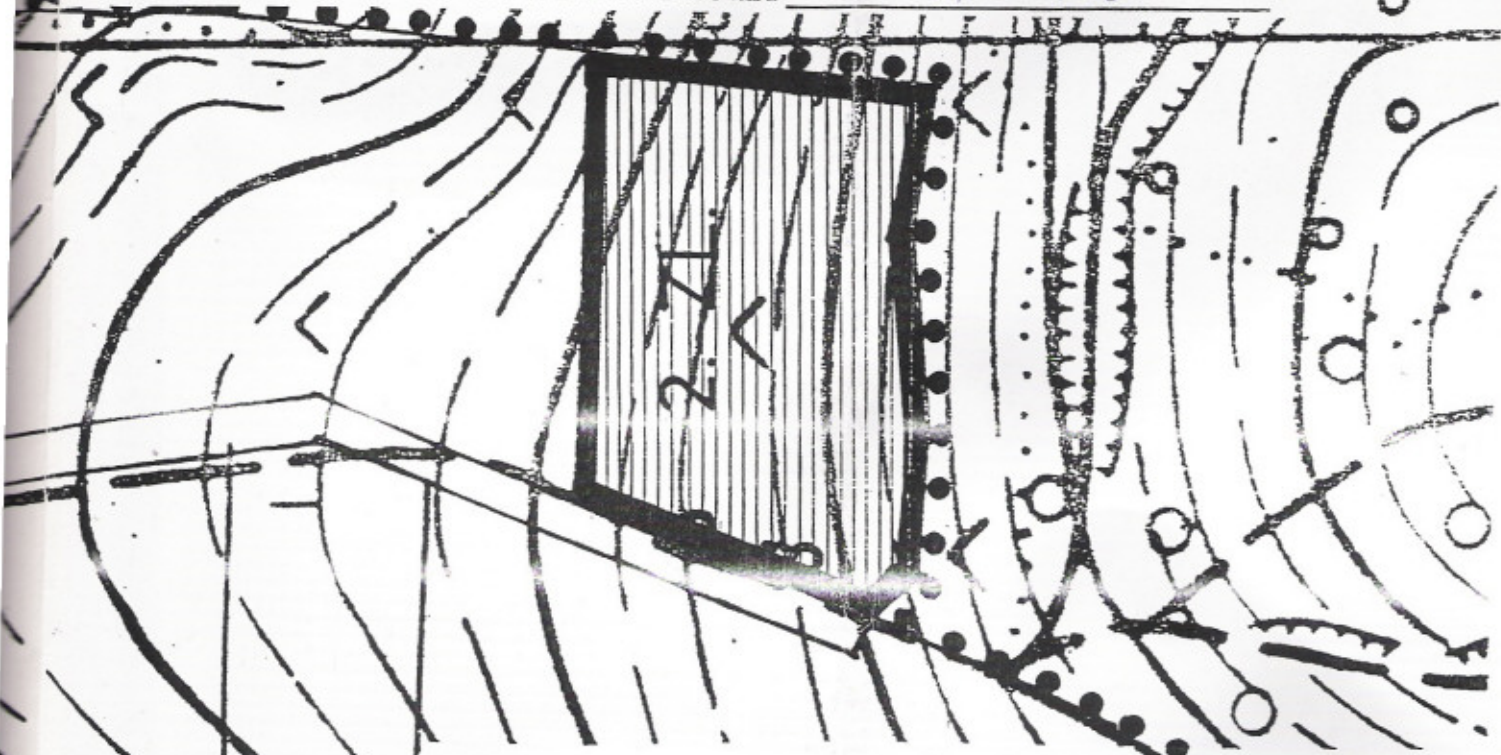
WIEŚ OPOLNICA

ZMIANA MIEJSCOWEGO PLANU OGÓLNEGO
ZAGOSPODAROWANIA PRZESTRZENNEGO GMINY BARDO






RYSUNEK ZMIANY PLANU G. 2

ZAŁĄCZNIK GRAFICZNY NR 1 DO UCHWAŁY NR XXIII/1200/96

RADY MIEJSKIEJ W BARDZIE Z DNIA 14. 11. 1996r.



OZNACZENIA:

-  granice terenu objętego zmianą planu miejscowego
-  granice lasów państwowych
-  teren dolesień
-  przebieg projektowanego gazociągu $\varnothing 300$
-  strefa przebiegu gazociągu

PRZEWODNICZĄCY
Rady Miejskiej
Lizewski

RADA MIEJSKA
w Bardzie
Rynek 2, tel. 178
57-256 Bardo
woj. walbrzyskie

PROJEKTANT: mgr inż. arch. AGNIESZKA KWAŚNIAK
upr. urbanistyczne nr 401/88