

UCHWAŁA Nr XXIII/205/96

RADY MIEJSKIEJ W BARDZIE

z dnia 14. 11. 1996r.

w sprawie zmiany miejscowego planu ogólnego zagospodarowania przestrzennego gminy Bardo.

Na podstawie art.13 ust.2 pkt.5 ustawy z dnia 08 marca 1990r. o samorządzie terytorialnym (jednolity tekst Dz.U. nr 13 poz.79 z 1996r.) oraz art.26 ustawy z dnia 07 lipca 1994r. o zagospodarowaniu przestrzennym (Dz.U. nr 89 poz.415) u c h w a l a s i ę zmianę miejscowego planu ogólnego zagospodarowania przestrzennego gminy Bardo zwaną dalej zmianą planu.

ROZDZIAŁ I - PRZEPISY OGÓLNE

§ 1

Zmianą planu oznaczoną symbolem G.6 objęto obszar o powierzchni ok.3,4 ha położony we wsi DĘBOWINA.

§ 2

Celem regulacji zawartych w ustaleniach zmiany planu jest:

- 1) ochrona interesów publicznych,
- 2) umożliwienie działalności różnorodnych podmiotów przy jednoczesnej minimalizacji wzajemnych konfliktów i optymalizacji korzyści wynikających ze wspólnych działań.

§ 3

1. Przedmiotem ustaleń zmiany planu są tereny wyznaczone na rysunku zmiany planu liniami rozgraniczającymi, których funkcje określono poniżej:
  - 1) teren mieszkalnictwa rodzinnego oznaczony na rysunku zmiany planu symbolem Mn,

- 2) tereny usług oznaczone na rysunku zmiany planu symbolem U,
- 3) tereny zieleni towarzyszącej oznaczone na rysunku zmiany planu symbolem Z,
- 4) tereny lasów oznaczone na rysunku zmiany planu symbolem ZL,
- 5) tereny użytków rolnych oznaczone na rysunku zmiany planu symbolem RP, RZ.

2. Na terenach, o których mowa w ust.1 ustala się przeznaczenie podstawowe, a w uzasadnionych przypadkach określa się przeznaczenie dopuszczalne oraz warunki jego dopuszczenia.
3. Tereny, o których mowa w ust.2 mogą być w całości wykorzystane na cele zgodne z ich podstawowym przeznaczeniem lub częściowo na cele przeznaczenia podstawowego i dopuszczalnego na zasadach określonych w dalszych przepisach.

#### § 4

1. Integralną częścią zmiany planu jest rysunek zmiany stanowiący załącznik nr I do niniejszej uchwały.
2. Oznaczenia graficzne występujące w rysunku planu są obowiązującymi ustaleniami planu.

#### § 5

Ilekrót w przepisach niniejszej uchwały jest mowa o:

- 1) zmianie planu - należy przez to rozumieć ustalenia zmiany planu o której mowa w § 1 uchwały, o ile z treści przepisu nie wynika inaczej,



- 2) uchwale - należy przez to rozumieć niniejszą uchwałę Rady Miejskiej Barda, o ile z treści przepisu nie wynika inaczej,
- 3) przepisach szczególnych i odrębnych - należy przez to rozumieć przepisy ustaw wraz z aktami wykonawczymi oraz ograniczenia w dysponowaniu terenem, wynikające z prawomocnych decyzji administracyjnych,
- 4) rysunku zmiany planu - należy przez to rozumieć rysunek zmiany planu na mapie w skali 1:2000 stanowiący załącznik graficzny nr 1 do niniejszej uchwały,
- 5) przeznaczeniem podstawowym - należy przez to rozumieć takie przeznaczenie, które powinno przeważać na danym obszarze, wyznaczonym liniami rozgraniczającymi,
- 6) przeznaczeniem dopuszczalnym - należy przez to rozumieć rodzaje przeznaczenia inne niż podstawowe, które uzupełniają lub wzbogacają przeznaczenie podstawowe,
- 7) obszarze - należy przez to rozumieć obszar o określonym podstawowym rodzaju przeznaczenia, wyznaczony na rysunku planu liniami rozgraniczającymi,
- 8) usługach - należy przez to rozumieć usługi podpodstawowe z zakresu obsługi ruchu turystycznego.

## ROZDZIAŁ II - PRZEPISY SZCZEGÓŁOWE

### § 6

Ustala się dla obszarów objętych zmianą planu miejscowego następujące przeznaczenie:

1. Mn, U, Z - teren mieszkalnictwa jednorodzinnego z dopuszczeniem usług z zakresu obsługi ruchu turystycznego wraz z zielenią towarzyszącą,

2. ZL - teren dolesień
3. RP, RZ - teren użytków rolnych
4. Mn - teren rozwoju mieszkalnictwa jednorodzinnego.

#### § 7

Dla obszaru 1.Mn, U,Z ustala się następujące zasady zagospodarowania terenu:

- 1) powierzchnia zabudowy nowo wznoszonych obiektów kubaturowych nie może przekraczać 20% powierzchni całego obszaru,
- 2) wysokość projektowanych obiektów nie wyższa niż 2,5 kondygnacji nadziemnych,
- 3) dachy wielospadowe,
- 4) do robót elewacyjnych należy stosować drewno, kamień, cegłę klinkierową, dachówkę ceramiczną lub gont,
- 5) dojazd wyłącznie z drogi łączącej trasę E-67 z Dębową przy uwzględnieniu linii zabudowy w odległości min. 25 m od osi drogi,
- 6) usytuowanie obiektów w półn.-wsch. części obszaru.

#### § 8

Dla obszaru 4.Mn ustala się następujące zasady zagospodarowania terenu:

- 1) zabudowa kubaturowa nowo wznoszona może być realizowana wyłącznie jako związana funkcjonalnie z istniejącym na działce o nr ewid. 1|4 siedziskiem,
- 2) wysokość obiektów nie może przekraczać 2,5 kondygnacji nadziemnych,
- 3) włączenie nieruchomości jedynie poprzez działkę o której mowa w pkt.1)



§ 12

Dla obszaru oznaczonego symbolem 2.ZI ustala się obowiązek sporządzenia uproszczonego planu urządzenia lasu oraz spełnienia wymagań wynikających z ustawy o lasach.

ROZDZIAŁ III - PRZEPISY KOŃCOWE

§ 13

Traci moc uchwała nr XXXIV/199/94 Rady Miejskiej w Bardzie z dnia 18 marca 1994r. w sprawie zatwierdzenia miejscowego planu ogólnego zagospodarowania przestrzennego miasta i gminy Bardo w części dotyczącej obszaru wymienionego w § 1 uchwały.

§ 14

Zgodnie z art.10 ust.3 i art.36 ust.3 ustawy o zagospodarowaniu przestrzennym ustala się jednorazową opłatę od wzrostu wartości nieruchomości w wysokości 10...%.

§ 15

Wykonanie niniejszej uchwały powierza się Zarządowi Miasta w Bardzie.

§ 16

Zmiana miejscowego planu ogólnego zagospodarowania przestrzennego gminy Bardo oznaczona symbolem G.6 wchodzi w życie po upływie 14 dni od dnia jej ogłoszenia w Dzienniku Urzędowym Województwa Wałbrzyskiego.

RADA MIEJSKA  
w Bardzie  
Rynek 2, tel. 178  
57-255 Bardo  
woj. wałbrzyskie

PRZEWODNICZĄCY  
Rady Miejskiej  
Bardzie

inż. Andrzej Litewski

§ 9

Dla terenu objętego zmianą planu określa się następujące warunki realizacji inwestycji:

- 1) zaopatrzenie w wodę z indywidualnych ujęć,
- 2) odprowadzenie ścieków do indywidualnych oczyszczalni biologicznych z drenażem rozsączającym na obszarze posesji,
- 3) energia elektryczna do celów oświetleniowych i ciepłej wody z sieci zewnętrznej,
- 4) ogrzewanie w oparciu o źródła ekologiczne (gaz, olej, energia elektryczna).
- 5) odpady, będące wynikiem prowadzonej działalności, których nie można wykorzystać gospodarczo, należy likwidować, unieszkodliwiać lub gromadzić w miejscach do tego przeznaczonych, w sposób zapewniający ochronę środowiska.

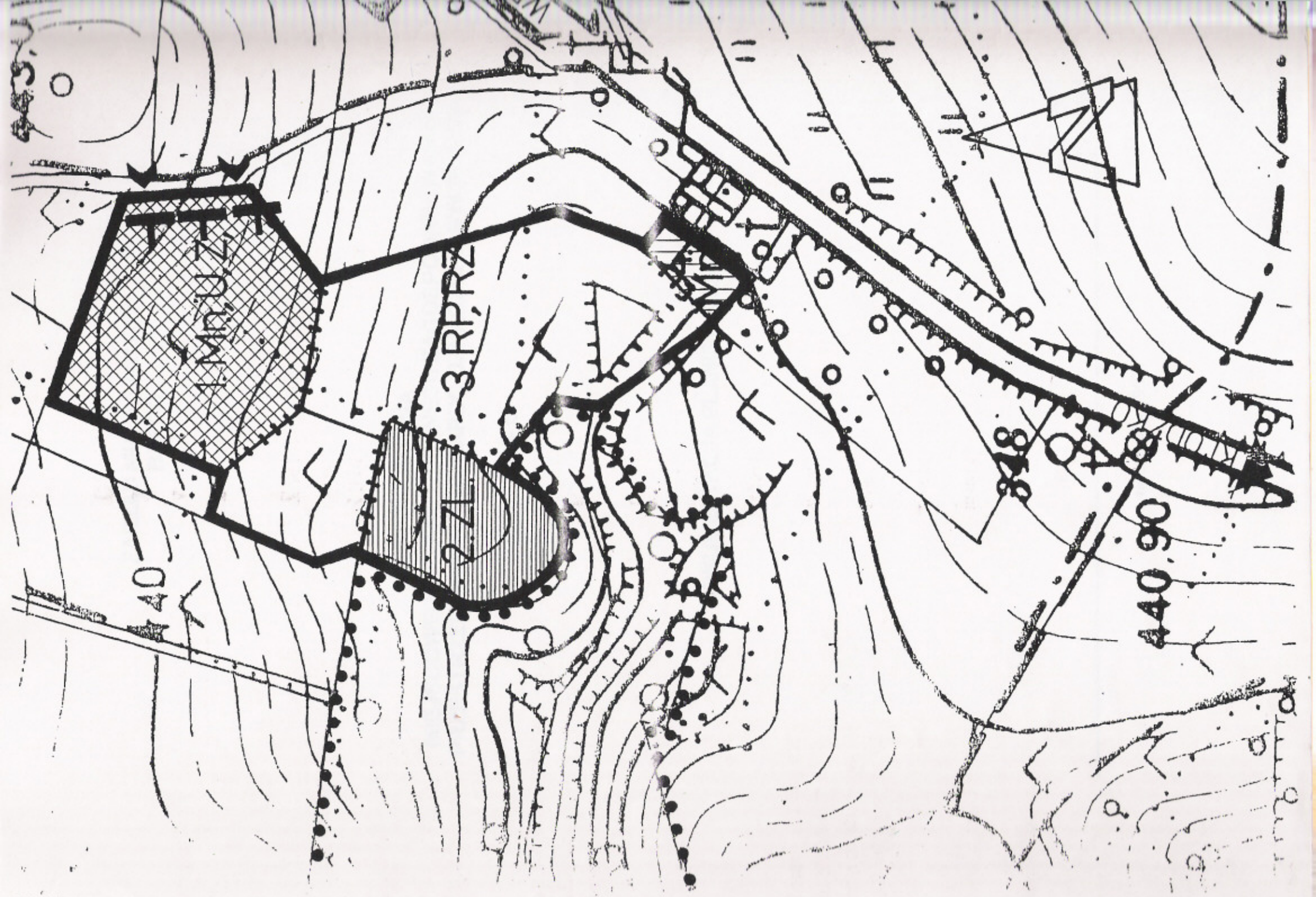
§ 10

Prowadzenie wszelkiej działalności na terenie objętym zmianą planu ze względu na położenie w strefie krajobrazu chronionego podlega przepisom Rozporządzenia nr 8/91 Wojewody Wałbrzyskiego z dnia 08 listopada 1991r. w sprawie ogólnych zasad gospodarowania i ochrony walorów parków krajobrazowych i obszarów krajobrazu chronionego w województwie wałbrzyskim (Dz.Urz. Woj. Wałbrzyskiego nr 15 poz. 160).

§ 11

Przepisy zawierające warunki ustalone w celu ochrony środowiska mają pierwszeństwo przed przepisami zawierającymi warunki wynikające z innych przesłanek.















GMINA BARDO SKALA 1 : 2500  
WIEŚ DĘBOWINA  
ZMIANA MIEJSCOWEGO PLANU OGÓLNEGO  
ZAGOSPODAROWANIA PRZESTRZENNEGO GMINY BARDO

RYSUNEK ZMIANY PLANU **G. 6**

ZAŁĄCZNIK GRAFICZNY NR 1 DO UCHWAŁY NR XXIII/1209/96  
RADY MIEJSKIEJ W BARDZIE Z DNIA 14. 11 1996

OZNACZENIA:

-  granice terenu objętego zmianą planu
-  linie rozgraniczające tereny o różnym rodzaju przeznaczenia
-  tereny dolesień
-  strefa dojazdu
-  nieprzekraczalna linia zabudowy
-  teren rozwoju mieszkalnictwa
-  teren rozwoju funkcji mieszkalno - usługowej
-  granice terenu lasów państwowych

PRZEWODNICZĄCY  
Rady Miejskiej  
w Bardzie  
*[Signature]*  
inż. Andrzej Lisowski

**RADA MIEJSKA**  
w Bardzie  
Rynek 2, tel. 178  
57 - 256 Bardo  
woj. walbrzyskie

PROJEKTANT: mgr inż.arch. AGNIESZKA KWAŚNIAK  
upr. urbanistyczne nr 401/88